
CURSO DE ENTRENADOR DE BALONCESTO

Nivel 1

Convocatoria e información

Federación Andaluza de Baloncesto

DELEGACION de HUELVA

Curso 1661





Nivel 1

CURSO DE ENTRENADOR DE PRIMER NIVEL

CURSO DE ENTRENADOR DE BALONCESTO Nivel 1 - CONVOCATORIA 2014

La Federación Andaluza de Baloncesto convoca este Curso con carácter semipresencial y a distancia.

La F.A.B. es una institución con, entre otras, la misión de formar a las personas en el Baloncesto. El objetivo primordial de los cursos a distancia es conseguir que cada persona pueda satisfacer sus necesidades de aprendizaje aprovechando al máximo su esfuerzo.

1-INTRODUCCIÓN

Estos estudios han sido diseñados con un doble objetivo: por un lado, la calidad de los contenidos, que deben garantizar que los entrenadores avalados por el Título de Entrenador de Baloncesto Nivel I sean reconocidos en el mundo deportivo por la competencia en su ejercicio profesional, así como por su capacidad de dinamización; y por otro, la calidad de los profesores como profesionales que forman el equipo de atención al estudiante, personas que van a garantizar la ayuda necesaria ante los problemas del estudio y cuya preocupación permanente será la de resolver cualquier dificultad que se pueda presentar.

Con esta finalidad, se emplean de manera intensiva las tecnologías de la información y la comunicación, que permiten superar las barreras de tiempo y espacio y ofrecer un modelo educativo basado en la personalización y el acompañamiento integral del estudiante.

Con estas nuevas estructuras de formación, la Federación Andaluza de Baloncesto se convierte en un referente en el ámbito de la enseñanza deportiva con la voluntad de liderar nuevas propuestas de formación y difusión del conocimiento del baloncesto en la formación virtual.

Esta nueva actividad formativa, se incluye dentro del Plan de Estudios de la Escuela Nacional de Entrenadores y el Curso posee validez exclusivamente federativa.



Avda. de las Fuerzas Armadas, s/n · 21007 Huelva

T 959 230 227
F 959 033 192

fab-huelva@andaluzabaloncesto.org

www.fabhuelva.org



2-INFORMACIÓN GENERAL

A. PLANTEAMIENTO DE ESTRUCTURA CURRICULAR PARA LOS CURSOS QUE CUBREN LAS ENSEÑANZAS DE ENTRENADOR DE BALONCESTO.

Para ayudar a una mejor comprensión de los niveles de titulación, en todo el documento hemos equiparado la redacción de los títulos para facilitar la lectura. Así:

Curso de Iniciación = Primer Módulo del Curso de Técnico deportivo de grado medio – ciclo inicial

Curso de nivel 1 = Curso de Técnico deportivo de grado medio – ciclo inicial

Curso de nivel 2 = Curso de Técnico deportivo de grado medio – ciclo final

Curso de nivel 3 o superior = Curso de Técnico deportivo superior

Esta es la estructura que presentamos, ajustándola a los requisitos que marca la legislación actual y teniendo en cuenta la realidad de nuestros cursos.

	Bloque común	Bloque específico	Bloque Prácticas	Proyecto Final	Total horas
Iniciación - 0	12*	38*	0	0	50*
Primer Nivel - 1	100	150	150	0	400
Segundo Nivel - 2	100	300	200	0	600
Superior - 3	200	275	200	75	750
Total Enseñanzas	400	725	550	75	1750

*Como módulo del primer nivel, por tanto a reducir de la carga lectiva de los alumnos que hayan cursado el curso de iniciación.



B. DISEÑO DE LA FORMACIÓN DE TÉCNICOS-ENTRENADORES DE BALONCESTO

Tal y como refleja el R.D.: 1363/2007 en su artículo 24: Las enseñanzas deportivas podrán flexibilizarse para permitir compatibilizar el estudio con otras actividades deportivas, laborales o de otra índole, principalmente a las personas adultas y a los deportistas de alto rendimiento. Para ello podrán ofertarse:

- a) De forma completa o parcial por bloques o por módulos de enseñanza deportiva.
- b) En régimen de enseñanza presencial o a distancia.
- c) Mediante distribución temporal extraordinaria de módulos del bloque específico y del bloque común en su conjunto.
- d) Ofertas especiales para grupos específicos.

Por ello, el proyecto educativo que promueve la Federación Española de Baloncesto (en adelante FEB), promueve una formación semipresencial que asegure la máxima calidad educativa en los cursos que organice tanto la FEB como alguna de sus Federaciones Autonómicas.

Para poder realizar cursos semipresenciales, el uso de plataformas educativas, páginas web y entornos virtuales; acompañados del correo electrónico, se antojan esenciales para lograr el éxito de esta modalidad de enseñanza que resulta trascendental si se quiere lograr unos cursos de calidad tanto en su organización como en el aprendizaje obtenido por los alumnos.

Desde la FEB y con la experiencia del Curso Superior, que cada año se enriquece notablemente, apostamos por que la parte no presencial de nuestro Curso Superior sea de gran calidad y de extraordinaria importancia para los alumnos y se ha convertido en referente para otras federaciones de modalidades deportivas diferentes.

Así y en base al proyecto que ya ponemos en práctica con el Curso Superior, hemos diseñado una estructura semipresencial para todos los cursos que cubren las enseñanzas de entrenador de baloncesto y/o técnico deportivo en baloncesto.

Así la formación no presencial se estima en torno al 52% del total de las enseñanzas con una progresión que va:

- Curso Iniciación: 75%
- Curso Primer Nivel: 58%
- Curso Segundo Nivel: 52%
- Curso Superior: 48%

La inclusión del Curso de Iniciación, que no está reflejado en la legislación actual, entendemos que es importantísima en la estructura y demandas que tiene la realidad de nuestro baloncesto. Por ello, y sin desestimar lo reflejado en el R.D. 1363/2007, artículo 24; diseñamos el curso de iniciación como un primer módulo del curso de primer nivel, que permita a los que realicen este curso inicial poder hacer válidas esas horas y reducir costes de matrícula como primera parte de las enseñanzas completas de primer nivel. De esta forma integramos en la estructura oficial a este curso, y logramos dar respuesta aquellos alumnos que se inician en sus estudios con el curso de iniciación y quieren continuar con el de primer nivel.



Presentamos a continuación la estructura completa de carga lectiva, con la propuesta de carga lectiva mínima presencial y la propuesta no presencial.

	Bloque común		Bloque específico		Bloque Prácticas		Proyecto Final	Total Horas
	No Presencial	Presencial	No Presencial	Presencial	No Presencial	Presencial		
Iniciación	8*	4*	12*	26*	-	-	-	50*
Nivel 1	88	12	80	70	20	130	-	400
Nivel 2	90	10	200	100	20	180	-	600
Superior	175	25	135	140	20	180	75	750
Total Enseñanzas	353	47	415	310	60	490	75	1750



Avda. de las Fuerzas Armadas, s/n · 21007 Huelva

T 959 230 227
F 959 033 192

fab-huelva@andaluzabaloncesto.org

www.fabhuelva.org



C. AGRUPACIÓN DE LOS MÓDULOS EN CUATRO BLOQUES DE CONTENIDOS

¿El por qué de esta medida?

El R.D. 1363/2007 de 24 de octubre, estructura las enseñanzas en dos grandes bloques donde se encuentran las distintas áreas o módulos: Módulo de enseñanzas deportivas comunes y módulo específico de enseñanzas deportivas.

No obstante para la ENE, y en virtud de lo que establece el R.D. 1363/2007 en su Artículo 18, la FEB ha elaborado su propio proyecto educativo, incluyendo en él todas las enseñanzas que establece el R.D. 234/2005 de 4 de marzo.

Se han estructurado todos los contenidos del módulo específico de enseñanzas deportivas en cuatro grandes bloques de contenidos:





A su vez, cada su vez cada bloque de contenidos queda conformado por un conjunto de módulos integrados, cuyos contenidos tendrán un tratamiento interdisciplinar, asegurando una mejor comprensión global de los mismos, y en definitiva un mejor aprendizaje de los diferentes conceptos y procedimientos.

El área de **Reglas de Juego** tendrá un tratamiento de área transversal, ya que consideramos que afecta a todo el baloncesto en general y que debe ser conocida por el alumno para poder desarrollar de forma adecuada su labor de entrenador, con lo que se trabajará de forma integrada en los 4 bloques de contenidos y de forma específica en lo referente al conocimiento del reglamento.

La estructura que proponemos para el módulo específico de enseñanzas deportivas no pretende desestimar la clásica estructura en áreas que planteaban los textos anteriores ni el propio Real Decreto 234/2005, sino que busca dar una respuesta más globalizada, más comprensiva y menos compartimentada, dando una visión del baloncesto como conjunto interrelacionado de situaciones en las que casi todas aparecen en mayor o menor medida.

Apostamos por una enseñanza menos modular y más global que haga comprender al baloncesto como realidad única y no particionada.

Beneficios de esta estrategia pedagógica:

Los beneficios de esta división en cuatro bloques son bastante interesantes desde diversos puntos de vista:

- Mayor globalización de los contenidos.
- Mejor percepción integral del baloncesto por parte del alumno y no tan segmentada.
- Posibilidad de agrupamientos de contenidos para facilitar el proceso de enseñanza-aprendizaje.
- Contenidos más significativos y aplicados a las situaciones y experiencias que posee el alumno.
- Material de enseñanza-aprendizaje más compacto y aplicable.



Avda. de las Fuerzas Armadas, s/n · 21007 Huelva

T 959 230 227
F 959 033 192

fab-huelva@andaluzabalconcesto.org

www.fabhuelva.org



3-OBJETIVOS

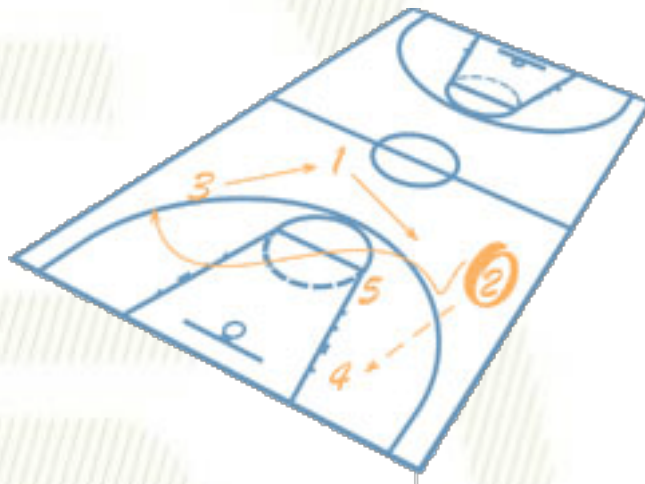
Es en muchos casos el primer curso que realizan los futuros entrenadores y por tanto debe recoger muchos elementos que nos aseguren un asentamiento de conocimientos, transmitiendo ideas claras y conceptos básicos que puedan asegurar un buen trabajo a estos entrenadores de nivel 1.

1. Para el alumno:

- Ser formadores, educadores en baloncesto.
- Defender los valores propios del juego.
- Conocer los objetivos básicos del juego, tanto en ataque como en defensa.
- Saber el porqué un niño se plantea “jugar” a baloncesto, es decir, no perder de vista la dimensión lúdica y formativa que tiene.
- La iniciación deportiva para poder entender la metodología más adecuada.

2. Para el curso en sí:

- Debe trabajar principalmente la enseñanza de cualquier habilidad integrándola en el juego desde el punto de vista técnico y táctico
- Debe trabajar el conocimiento de las capacidades físicas en niños para incidir positivamente en su desarrollo y evitar problemas de salud.
- Necesita facilitar bastantes recursos didácticos a los entrenadores que les permitan construir juegos y tareas con una metodología adecuada
- Debe permitir al entrenador desenvolverse en un partido con conocimiento de sus características y momentos.
- Tiene que asegurar el trabajo de planificación.
- Debe ser entretenido para lograr la motivación y con numerosas acciones prácticas y tareas colectivas que hagan enriquecer a los alumnos unos de otros y todos de los profesores.





4-CONTENIDOS

Los contenidos del curso se distribuyen dos módulos o bloques:

Módulo de enseñanzas comunes deportivas (Científico)

Nombre del módulo que contiene Equiparado al R.D. 234/2005	No Presencial	Presencial	Total horas
<i>Fundamentos sociológicos del deporte</i>	8	2	10
<i>Organización y legislación del Deporte</i>	8	2	10
<i>Bases psicopedagógicas de la enseñanza y del entrenamiento</i>	13	2	15
<i>Entrenamiento deportivo</i>	23	2	25
<i>Primeros auxilios e higiene en el deporte</i>	18	2	20
<i>Bases anatómicas y fisiológicas del deporte</i>	18	2	20
TOTAL BLOQUE COMÚN	88	12	100

Módulo de enseñanzas deportivas específicas (Técnico)

Bloque	Nombre del módulo que contiene equiparado al R.D. 234/2005	No Presencial	Presencial	Total horas
Formación	<i>Acciones Técnico Tácticas Individuales</i>	15	35	50
Total Bloque Formación		15	35	50
Entrenamiento	<i>Metodología</i>	10	5	15
	<i>Seguridad Deportiva</i>	4	1	5
	<i>Planificación</i>	4	2	6
	<i>Preparación Física</i>	5	3	8
	<i>Psicología Aplicada</i>	4	2	6
Total Bloque Entrenamiento		27	13	40
Táctica	<i>Acciones Técnico Tácticas colectivas</i>	13	12	25
	<i>Sistemas de juego</i>	2	3	5
Total Bloque Táctica		15	5	30
Dirección	<i>Dirección de equipos</i>	7	2	9
	<i>Dirección de partidos</i>	3	2	5
	<i>Observación del juego</i>	1	1	2
	<i>Nuevas tecnologías/gestión y entorno</i>	2	0	2
	<i>El Valor del Baloncesto</i>	2	0	2
Total Bloque Dirección		15	5	20
Reglas	<i>Reglas de Juego</i>	8	2	10
TOTAL BLOQUE ESPECÍFICO		80	70	150

Avda. de las Fuerzas Armadas, s/n · 21007 Huelva

T 959 230 227

F 959 033 192

fab-huelva@andaluzabaloncesto.org

www.fabhuelva.org



Los módulos de enseñanzas deportivas comunes y específicas se imparten a su vez, en una Fase No presencial y otra Fase Presencial. En el Curso de Iniciación no hay módulo de prácticas.

a.1) Fase Presencial. En cada una de las asignaturas del bloque, se van a impartir clases presenciales, en la que se hará una explicación de los contenidos de la asignatura. Además se podrán plantear actividades individuales y de grupo, que puedan profundizar en los contenidos de las materias.

a.2) Fase No Presencial. El alumno dispondrá del temario de cada asignatura, el cual va ir trabajando individualmente este proceso y va a ser controlado por el profesorado, a través de la realización de dos cuestionarios por bloque.

Dichos cuestionarios serán facilitados por la Secretaría Virtual, a los propios alumnos, que tendrán que remitírselo contestado a cada tutor. El alumno deberá contestar dichos cuestionarios adecuadamente, y enviárselos vía e-mail a cada profesor con acuse de recibo, para comprobar su entrega. El archivo adjunto con el cuestionario habrá que titularlo "Cuestionario 1_Nombre del alumno_asignatura"

Una vez recibido el cuestionario, el tutor deberá informar de su recepción, mediante ese acuse, evaluarlo y comunicarle al alumno la calificación obtenida, así como las incidencias registradas en el mismo.

El alumno podrá ponerse en contacto con cada tutor, para contestar las dudas que puedan surgir en los cuestionarios.

5-MÓDULO DE PRÁCTICAS

La fase de prácticas se convierte en una parte importantísima del proceso formativo y se sistematiza con una estructura acorde a las necesidades de los alumnos. La FEB ha diseñado una propuesta de prácticas para dar coherencia a todo el proceso y poder hacer factible la fase de prácticas que tienen como labor fundamental completar el proceso de aprendizaje del alumno.

La fase de experiencias prácticas se divide en dos partes:

a) Una primera que el alumno de prácticas desarrolla en su centro de prácticas realizando el trabajo propio para el que ha estudiado: entrenar. Como requisito sólo será necesario presentar la licencia de entrenador en algún equipo federado, y un documento de su club (Ficha de Entrenador) que acredite el haber realizado tal labor durante una temporada.

b) La segunda parte consiste en la realización de unos complementos. Entendemos que la única forma factible de poder comprobar in situ, las normas prácticas de los alumnos, es asistiendo ellos a alguna actividad de la Federación Autonómica. El alumno deberá participar en actividades organizadas por la F.A.B. (concentraciones de selecciones, programa de detección de talentos, campus federativo, etc.)

Formación continua: Consiste en la realización (con obtención de diploma acreditativo) de cursos de formación, clínicos, etc., de un mínimo de 20 horas totales, a realizar durante todo el período de prácticas. Con ello queremos darle la importancia que se merece la formación permanente del entrenador, ya que consideramos que el entrenador que tras sus estudios oficiales sigue asistiendo a cursos, jornadas y estudios, asegura

Avda. de las Fuerzas Armadas, s/n · 21007 Huelva

T 959 230 227
F 959 033 192

fab-huelva@andaluzabalconcesto.org

www.fabhuelva.org



una mejor disposición para crecer en sus habilidades y conocimientos; y por tanto, haciendo de su fase de prácticas, un período para continuar su período formativo.

Memoria de Prácticas: El alumno, al finalizar sus prácticas deberá realizar una memoria de prácticas, siguiendo el modelo que se le entregará al final de la Fase Presencial. Al finalizar la temporada y si el alumno ha acreditado la realización de todos estos pasos de su fase de prácticas (experiencias prácticas, formación continua y memoria de prácticas) y se le califica como apto. Recibirá el título correspondiente y será a partir de ese momento cuando podrá matricularse en el curso de siguiente nivel si lo hubiese. Para un alumno que no realice el período de prácticas en la temporada siguiente a la finalización del curso, se permitirá un receso de una temporada más, y en caso negativo, se le darán por anulada las fases anteriores y tendrá que realizar de nuevo el curso al completo.

	FASE DE PRÁCTICAS			
	Experiencias prácticas	Formación continua	Memoria de prácticas	Total horas
Nivel 0	0	0	0	0
Nivel 1	110	20	20	150
Nivel 2	160	20	20	200
Nivel 3	160	20	20	200

Cuando se finaliza la Fase Teórica del Curso, los alumnos que resulten aprobados, **NO OBTIENEN EL TÍTULO DE ENTRENADOR**, puesto que le queda pendiente de realizar el Bloque de Prácticas. Lo que se le debe entregar al alumnos es un CERTIFICADO (no diploma) de que han superado las asignaturas del Bloque Común y Específico del Curso de Entrenador de Baloncesto.



Avda. de las Fuerzas Armadas, s/n · 21007 Huelva

T 959 230 227
F 959 033 192

fab-huelva@andaluzabalconcesto.org

www.fabhuelva.org



6-EVALUACIÓN

La evaluación pretende ser un proceso que acredite al alumno como capaz para poder desempeñar la función de entrenador superior de baloncesto (o cualquier otra que se incluye en la capacitación)

Para ello hemos diseñado un modelo fácil, al tiempo que completo, y que pretende obtener el mayor volumen de información posible de cada alumno. Veamos en qué consiste cada prueba:

EXPLICACIÓN DE LAS PRUEBAS	
TEST DE LA UNIDAD	Examen a realizar vía internet distribuidas en tres cuestionarios.
VALORACIÓN TUTORIAL A DISTANCIA	Opinión que el tutor tendrá del alumno al final de la fase a distancia, gracias a su participación en los foros, inquietudes, aportaciones, etc.
PRUEBA CAPACITACIÓN SUPERIOR	Examen final que certificará tus conocimientos Sobre el bloque en cuestión. Se realizará el último día antes de terminar la fase presencial.
VALORACIÓN TUTORIAL PRESENCIAL	Opinión que el tutor tendrá del alumno al final de a fase presencial, gracias a tu participación en el aula, inquietudes, aportaciones, dinámica de grupo, etc.



Avda. de las Fuerzas Armadas, s/n · 21007 Huelva

T 959 230 227
F 959 033 192

fab-huelva@andaluzabalconcesto.org

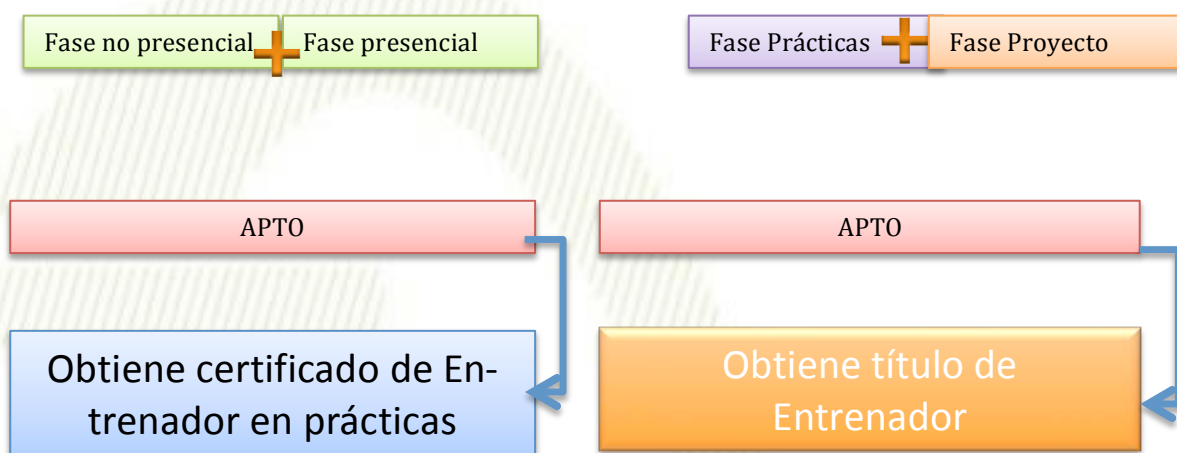
www.fabhuelva.org



En cada bloque puedes obtener una puntuación máxima de 100 puntos sumando la fase a distancia y la presencial. Siendo obligatorio la asistencia a todas las clases presenciales y al envío de los cuestionarios de la fase no presencial.

EVALUACIÓN	
EXAMEN ON-LINE DE LA UNIDAD	15 puntos
VALORACIÓN TUTORIAL A DISTANCIA	15 puntos
PRUEBA CAPACITACIÓN SUPERIOR	50 puntos
VALORACIÓN TUTORIAL PRESENCIAL	20 puntos
TOTAL POR BLOQUE: 100 puntos	

No se tendrá derecho a la evaluación y por tanto no podrá continuar con el curso aquel alumno que supere el 10% de ausencias debidamente justificadas a las clases presenciales. Estas son de carácter obligatorio y son requisito “sine qua non” para la obtención del título.



Avda. de las Fuerzas Armadas, s/n · 21007 Huelva

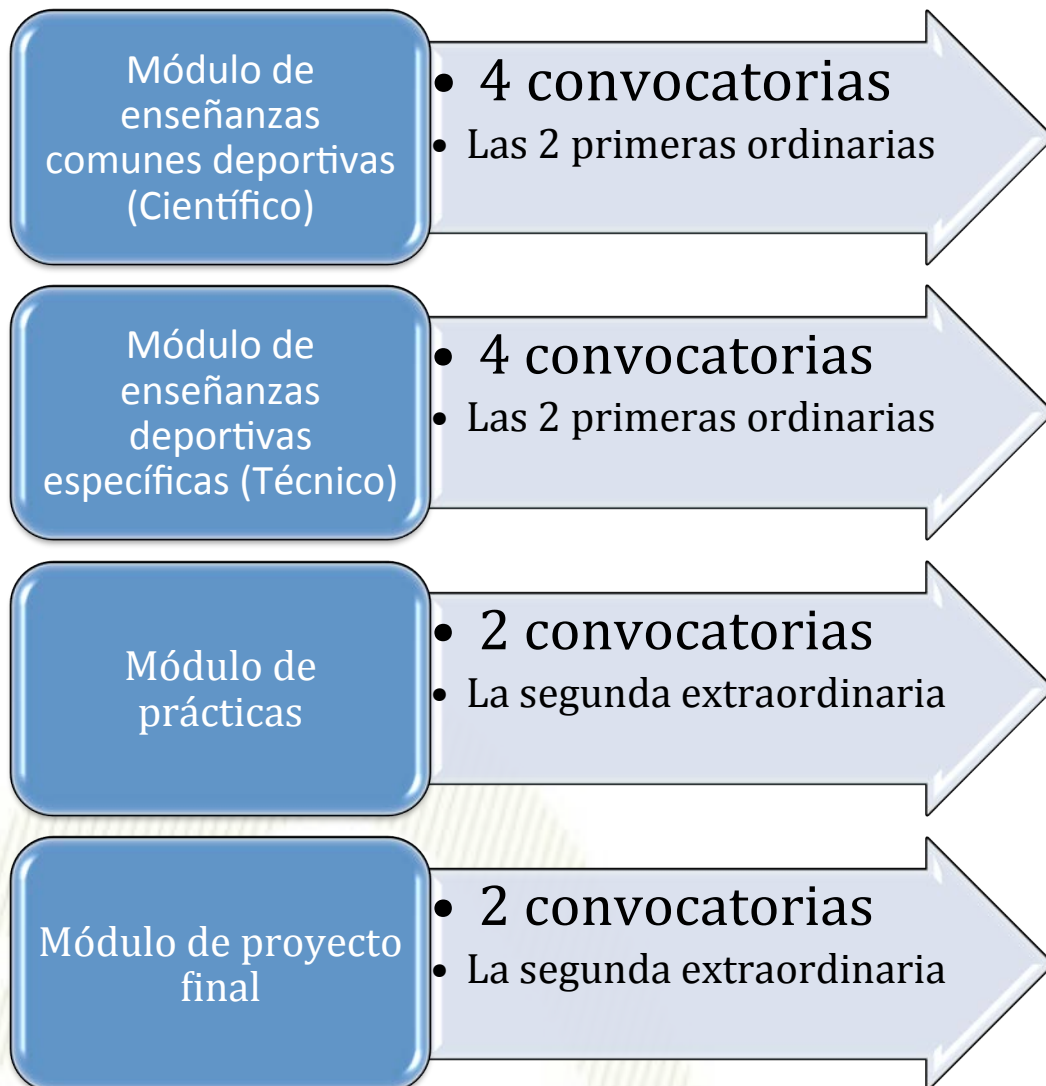
T 959 230 227
F 959 033 192

fab-huelva@andaluzabaloncesto.org

www.fabhuelva.org



7-CONVOCATORIAS



- Para las convocatorias extraordinarias habrá que abonar las correspondientes tasas de matrícula.



8-REQUISITOS

Podrán acceder todas aquellas personas interesadas, que cumplan los requisitos que los siguientes:

- Tener un mínimo de 16 años.
- Estar en posesión del Título de Graduado en Secundaria o titulación equivalente.
- Además, es obligatorio que el alumno disponga de ordenador, módem, línea telefónica y navegador de internet (Safari, Chrome, Firefox, Explorer, etc.), con los que poder conectarse al Curso y contactar con su Tutor.
- Una cuenta de correo electrónico, con capacidad mínima de 20 MB, para la recepción de los archivos que los profesores estimasen conveniente.
- Aquellas personas con titulaciones académicas de Diplomaturas y/o Licenciaturas completas, podrán acceder a la convalidación de alguna de las asignaturas.

9-PROCEDIMIENTOS DE INSCRIPCIÓN

Fechas de realización:

- Del 2 de septiembre al 15 de octubre de 2014

Plazo de Inscripción:

- Hasta el día 29 de agosto de 2014

Precio:

- 350,00 €
- 275,00 € LOS POSEEDORES DEL TÍTULO DE ENTRENADOR DE INICIACIÓN
- A estas cantidades, aquellos que aprueben tendrán que añadir 25,00 € en concepto de gastos de registro y titulación.

Inscripciones:

- Hoja de inscripción debidamente rellena y firmada. En el caso de ser menor de edad firmada también por padre, madre o tutor.
- Una fotocopia del Título Académico
- Dos fotocopias del DNI
- Los menores de edad deberán acompañar DNI de padre, madre o tutor
- Una fotografía tamaño carné incluida en la hoja de inscripción
- Fotocopia del título de entrenador de iniciación, si procede
- Solicitud de convalidaciones, si procede
- Resguardo de ingreso bancario de la cantidad que corresponda en la cuenta de esta Delegación en Cajasol:

2100-8478-212300042868

Esta documentación deberá ser entregada en la Delegación en Huelva de la Federación Andaluza de Baloncesto, Avda. de las Fuerzas Armadas, s/n (Palacio de Deportes) 21007-HUELVA o enviada por email a:

cursos_fabhuelva@mac.com ó fab-huelva@andaluzabaloncesto.org

Profesorado:

- Perteneciente a la Escuela Andaluza de Entrenadores de Baloncesto
- Director y tutor del Curso:

Juan Cuesta Monteagudo

619 757 224 - cursos_fabhuelva@mac.com

Avda. de las Fuerzas Armadas, s/n · 21007 Huelva

T 959 230 227
F 959 033 192

fab-huelva@andaluzabaloncesto.org

www.fabhuelva.org



10-AGENDA DEL CURSO

Sede: **A.VV. LOS ROSALES DE BALBUENO (Huelva)** (Plaza de la Autonomía, s/n)

- Presentación, tutoría inicial, entrega de material e inicio de la fase no presencial del curso: 2 DE SEPTIEMBRE
- Fin fase no presencial y entrega de cuestionarios: 23 DE SEPTIEMBRE
- Inicio de la fase presencial: 24 DE SEPTIEMBRE
- Fin fase presencial: 11 DE OCTUBRE

Los cuestionarios se publicarán en la web del curso, para su realización y posterior devolución en las fechas marcadas.

- Exámenes presenciales bloque específico: POR DETERMINAR
- Notas 1ª convocatoria: POR DETERMINAR

Días y horas de la enseñanza presencial (PROVISIONAL):

Horario	Miércoles 24/09	Jueves 25/09	Viernes 26/09	Sábado 27/09
09:00 a 10:00 h.				DIRECCIÓN
10:00 a 11:00 h.				
11:00 a 12:00 h.				
12:00 a 13:00 h.				
13:00 a 14:00 h.				
16:00 a 17:00 h	PRIMEROS AUXILIOS y BASES ANATÓMICO-FISIOLÓGICAS	BASES PSICOPED.	ENTRENAMIENTO	PREPARACIÓN FÍSICA
17:00 a 18:00 h		ENTRENAMIENTO		
18:00 a 19:00 h				
19:00 a 20:00 h				
20:00 a 21:00 h				

Horario	Miércoles 01/10	Jueves 02/10	Viernes 03/10	Sábado 04/10
09:00 a 10:00 h.				TÁCTICA
10:00 a 11:00 h.				
11:00 a 12:00 h.				
12:00 a 13:00 h.				
13:00 a 14:00 h.				
16:00 a 17:00 h.	FORMACIÓN	FORMACIÓN	FORMACIÓN	TÁCTICA
17:00 a 18:00 h.				
18:00 a 19:00 h.				
19:00 a 20:00 h.				
20:00 a 21:00 h.				

Horario		Jueves 09/10	Viernes 10/10	Sábado 11/10
09:00 a 10:00 h.				FORMACIÓN
10:00 a 11:00 h.				
11:00 a 12:00 h.				
12:00 a 13:00 h.				
13:00 a 14:00 h.				
16:00 a 17:00 h		REGLAS DE JUEGO	FORMACIÓN	FORMACIÓN
17:00 a 18:00 h				
18:00 a 19:00 h		GESTIÓN Y ENTORNO		
19:00 a 20:00 h				
20:00 a 21:00 h				

Avda. de las Fuerzas Armadas, s/n · 21007 Huelva

T 959 230 227
F 959 033 192

fab-huelva@andaluzabaloncesto.org

www.fabhuelva.org