

Temporada 2.006-07
2ª vuelta




Scouting

RICOH MANRESA

Jornada 27
Huelva, 11 de Marzo de 2.007

JUGADORES


6 JAVIER RODRIGUEZ

	BASE Altura 1.89 27 años	Puntos: 6.4	Totales		Promedio por partido
		Minutos: 24.9	T.3:	4/14 29%	
		Rebotes: 3.4	T.2:	10/19 53%	
		Otros: 3.6 asistencias	T.L.:	13/30 43%	

Comentarios:

Empezó la temporada en Lugo pero rescindió su contrato y fichó por Manresa donde ha jugado los últimos 7 partidos, mejorando la dirección y el rendimiento del equipo. Base anotador, especialmente en las transiciones. Le gusta jugar desde el bote para penetrar y buscar la bandeja o un tiro corto. Buen tirador con y sin botes. Tira mejor con botes de derecha. Bien en el tiro saliendo del bloqueo directo. Buen defensor del 1x1. En Manresa está tirando menos de lo que en el es habitual. Sorprendente su porcentaje en los tiros libres, con sólo un 43% de acierto.


14 OSCAR GONZÁLEZ

	BASE Altura 1.84 29 años	Puntos: 5.7	Totales		Promedio por partido
		Minutos: 22.1	T.3:	36/86 42%	
		Rebotes: 1.4	T.2:	7/17 41%	
		Otros:	T.L.:	21/28 75%	

Comentarios:

Mucha experiencia, comete pocos errores y es consistente en defensa. Prácticamente sólo anota desde la línea de 3 puntos, pero lo hace con buenos porcentajes, en especial en estas tres situaciones: llegada en transición desde el bote, salida del bloqueo directo y sin botes con balones invertidos. Sólo va a penetrar cuando esté muy presionado y no encuentre un pase al compañero. Sus estadísticas son suficientemente explicativas: ha lanzado 86 triples por sólo 17 tiros de 2 puntos. Imprescindible pasar los bloqueos directos por arriba.


9 SERGI LLULL

	BASE Altura 1.87 19 años	Puntos: 5.1	Totales		Promedio por partido
		Minutos: 16.2	T.3:	13/56 23%	
		Rebotes: 1.5	T.2:	29/61 48%	
		Otros: 2.1 asistencias	T.L.:	14/19 74%	

Comentarios:

Muy buen físico, rápido y fuerte. Imprevisible, puede jugar con precipitación y tomando malos tiros, pero tiene mucha calidad. Muy agresivo en su juego de ataque, listo para anotar en cualquier situación. Excelente con botes de derecha, en el 1x1, saliendo del pick and roll o jugando en contraataque. Hábil para anotar en tráfico, buscando siempre el camino hacia el aro. Puede anotar triples muy lejanos, no podemos darle tiempo a 8 metros porque puede tirar con acierto. Discreto en defensa, se le puede superar con facilidad en el 1x1. Menos minutos desde la llegada de Javi Rodríguez.


5 RUBÉN QUINTANA

	ESCOLTA Altura 1.91 27 años	Puntos: 2.3	Totales		Promedio por partido
		Minutos: 12.0	T.3:	1/4 25%	
		Rebotes: 1.3	T.2:	1/3 33%	
		Otros:	T.L.:	2/2 100%	

Comentarios:

Sale de una larga lesión. Ha jugado sólo los 3 últimos partidos. Escolta muy bueno técnicamente, aunque irregular especialmente en el tiro exterior. Gran capacidad para poner el balón en el suelo y generar ventajas desde el 1x1.


20 JUAN ESPIL

	ESCOLTA Altura 1.94 39 años	Puntos: 11.1	Totales		Promedio por partido
		Minutos: 23.1	T.3:	39/94 41%	2.8/6.7
		Rebotes: 1.3	T.2:	10/25 40%	0.7/1.8
		Otros: Tira 7 triples de media por partido.	T.L.:	19/22 86%	1.4/1.6

Comentarios:

Empezó la temporada en Bilbao (ACB) para fichar posteriormente con Manresa, donde ha jugado 14 partidos con un rendimiento que ha ido claramente de menos a más. Excelente tirador. Muy rápido en la ejecución del tiro saliendo del bloqueo indirecto. Sin embargo es capaz de hacer más cosas: buena utilización de las fintas de tiro y capaz de poner el balón en el suelo (mejor a izquierdas) para buscar un tiro más fácil. Muy buen pasador. Atentos a reconocer sus posiciones en el contraataque y transición porque está siempre preparado para intentar el triple. Debemos buscar al jugador defendido por él y llevarle al pick and roll donde va a tener muchos problemas para defender con eficacia. Tira casi 7 triples de media por partido y en alguno a llegado as anotar 7 y 8.


5 RAFA MARTÍNEZ

	ESCOLTA Altura 1.90 24 años	Puntos: 13.4	Totales		Promedio por partido
		Minutos: 28.5	T.3:	47/127 37%	1.8/4.9
		Rebotes: 2.0	T.2:	59/115 51%	2.3/4.4
		Otros: 2.6 asistencias. 12 tiros por partido.	T.L.:	90/107 84%	3.5/4.1

Comentarios:

Buen tirador, especialmente sin botes con balones invertidos, aunque su primera opción es poner el balón en el suelo y aprovechar su primer paso de 1x1 que es rapidísimo y tiene muy buenas piernas para finalizar. Normalmente va a tirar los triples sin botes, tras balones invertidos. Es excelente en el tiro de 2 puntos tras bote: tiene unas piernas muy fuertes que le permiten muy buenas paradas y salto. Mejor con botes de derechas. Otro jugador muy agresivo con el balón en las manos. Aguanta bien los contactos y saca muchas faltas que aprovecha con un excelente porcentaje en los tiros libres. Poco control en las finalizaciones, se le pueden sacar faltas de ataque. Buen defensor de las líneas de pase, siempre con la amenaza del robo y la salida en contraataque. Jugando contra él el 1x1 con agresividad va a tener los problemas de faltas personales que ya tuvo en el partido de la primera vuelta, donde anotó 14 puntos en un partido discreto.


12 DIEGO SÁNCHEZ

	ALERO Altura 1.98 28 años	Puntos: 5.9	Totales		Promedio por partido
		Minutos: 21.3	T.3:	19/68 28%	
		Rebotes: 3.8	T.2:	37/79 47%	
		Otros:	T.L.:	22/35 63%	

Comentarios:

Bueno técnicamente. Capaz de botar, pasar y tirar a un buen nivel. Tiene una buena salida abierta a derechas para finalizar con tiro a tablero. Sabe jugar sin balón y es un tirador de 3 puntos aceptable en balones invertidos y sin botes. Buenas posiciones defensivas pero dificultades de lateralidad en el 1x1.


17 MIQUEL FELIU

	ALERO Altura 1.96 21 años	Puntos: 3.5	Totales		Promedio por partido
		Minutos: 14.5	T.3:	13/43 30%	
		Rebotes: 2.7	T.2:	20/47 43%	
		Otros:	T.L.:	13/31 42%	

Comentarios:

Excelente físico. Otro jugador hiperactivo, duro e intenso. Pocos triples pero bien tirados, siempre desde balones invertidos, sin botes y con los pies preparados. Discreto tirador con botes. Corre bien el contraataque y va con mucha fuerza al rebote de ataque. Buen defensor del 1x1, agresivo en las líneas de pase.


19 RICHARD SCOTT

	ALA-PIVOT Altura 1.99 34 años	Puntos: 14.5	Totales	Promedio por partido
		Minutos: 27.6	T.3: 10/34 29%	0.4/1.4
		Rebotes: 5.6	T.2: 131/232 56%	5.2/9.3
		Otros: Casi 12 tiros intentados por partido	T.L.: 70/109 64%	2.8/4.4

Comentarios:

Fuerte y competidor. Su mejor tiro es desde el tiro libre. Puede poner el balón en el suelo jugando de caras para salir a ambos lados y finalizar con reverso (casi siempre con 3 apoyos, en pasos). Trabaja muy bien sin el balón para ganar la posición y busca el contacto con la defensa en el tiro para evitar el tapón. En el poste bajo mejor en el lado izquierdo para poder jugar con botes de derecha hacia el centro de la zona, acabando con giros si hay buena defensa. Duro en defensa cerca del aro, con muchos contactos. Peor en la defensa del 1x1 fuera de la zona y en la defensa del pick and roll. Fue el mejor anotador en el partido de la primera vuelta con 18 puntos y 1 triple convertido, además de aportar 7 rebotes y 5 asistencias. En defensa suele dejarse mucho; muy poco activo en la defensa del pick and roll.


8 JOSH ASSELIN

	PIVOT Altura 2.11 28 años	Puntos: 12.5	Totales	Promedio por partido
		Minutos: 24.7	T.3: 3/6 50%	
		Rebotes: 7.3	T.2: 119/230 52%	4.6/8.8
		Otros:	T.L.: 77/98 79%	3.0/3.8

Comentarios:

Es el 5 titular. Grande. Poca movilidad fuera de la zona pero dominante bajo el aro. Capaz de intimidar y cambiar tiros. Mala defensa del pick and roll. Buena mano, muy efectivo en sus tiros alrededor de la zona. Gana bien la posición sin el balón y es difícil de parar cerca del aro. En el poste bajo juega con botes para aproximarse a canasta y buscar un tiro próximo. También puede tomar un paso fuera para tirar.


16 GUILLEM RUBIO

	PIVOT Altura 2.02 23 años	Puntos: 6.2	Totales	Promedio por partido
		Minutos: 17.0	T.3: 0/6 0%	
		Rebotes: 3.2	T.2: 51/88 58%	
		Otros:	T.L.: 28/43 65%	

Comentarios:

Otro jugador definido por la intensidad. Limitado técnicamente e irregular en el tiro busca siempre jugar con botes, mejor de caras, para buscar tiros cortos. Excelente reboteador en los dos aros. No jugó en la primera vuelta por lesión. Transmite mucha energía al equipo.

13 GRAIG CALLAHAN

	PIVOT Altura 2.04 27 años	Puntos: 6.8	Totales	Promedio por partido
		Minutos: 14.5	T.3: 19/54 35%	
		Rebotes: 3.7	T.2: 32/60 53%	
		Otros:	T.L.: 21/23 91%	

Comentarios:

Es un 4 muy activo y con buena mano, capaz de tirar de 3 puntos con eficacia. Por ello suele continuar los bloqueos abierto para poder jugar de caras al aro con la amenaza del tiro. Va bien al rebote de ataque y tiene salto para finalizar con fuerza. En el poste bajo va a jugar con botes hasta conseguir finalizar con un tiro encarado al aro. Ha lanzado casi tantos tiros de 3 puntos como de 2. Infalible en el tiro libre, no le damos faltas estando en bonus.

ALGUNAS IDEAS PARA GANAR

Defensa:

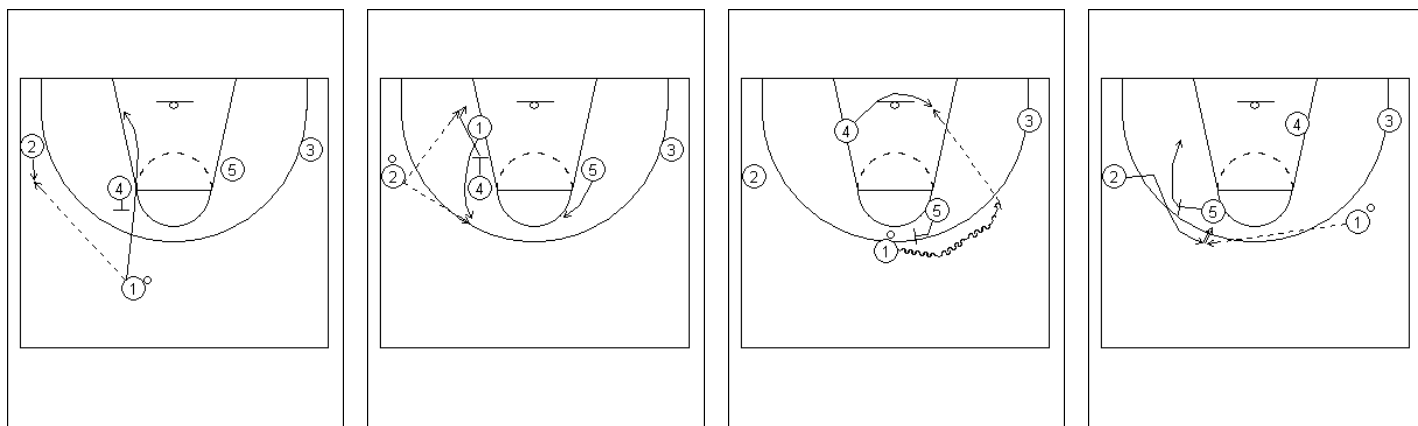
- Balance defensivo: Atentos a la defensa de sus transiciones. Son rápidos y agresivos desde la defensa, juegan muchos minutos con 3 “pequeños” (Rodríguez, González o Llull, Martínez o Quintana y Diego Sánchez o Espil) y todos sus pivots pueden correr. Manresa necesita correr y anotar en las transiciones; si les obligamos a jugar 5x5 tendremos muchas más opciones para ganar el partido.
- Defensa de los interiores: Asselin y Scott juegan intensos y pelean por la posición durante todo el partido. Atentos a Scott jugando en el poste bajo izquierdo: siempre con botes de derecha hacia el centro y finalizando con giro si hay buena defensa.
- Defensa de las penetraciones: Preparados para hacer un buen trabajo en el 1x1. Tanto Martínez como Llull son muy agresivos poniendo el balón en el suelo. Listos para anticiparnos y sacar faltas de ataque. Juegan algunas situaciones iniciando sus interiores en el poste alto, lo que aprovecha Martínez, especialmente, para penetrar por línea de fondo.
- Defensa del bloqueo directo: generan muchas ventajas a partir de ahí. Debemos jugar con comunicación, agresivos y alejando el balón del aro. El defensor del exterior debe pasar siempre por arriba.
- Espil: Reconocer siempre su posición en nuestro balance defensivo para no darle triples solo y pasar con él los bloqueos.
- Zona 1-3-1. Zona 2-3. Pueden ser una ayuda importante para cambiar el ataque de Manresa: vamos a jugarla con convicción, comunicación y agresividad.

Ataque:

- Cuidar los pequeños detalles que van a hacer buenos o malos nuestros sistemas.
- No intentar pases difíciles y trabajar sin balón para reducir el número de balones perdidos. Si tenemos menos pérdidas y jugamos buenos tiros podremos jugar una mejor defensa de su contraataque.
- Poner buenos bloqueos y respetar los tiempos y los espacios.
- A nuestros pivots: necesitamos que juguéis con una mayor actividad. Más rápidos y agresivos en las continuaciones del pick and roll; listos en el poste alto para el pase interior, el 1x1 o la inversión más el pick and roll.
- Bloqueos directos: Manresa defiende fatal esas situaciones y no llegan nunca a las rotaciones si los interiores juegan con pases (alto-bajo).
- Concentración en los tiros libres.
- Jugar con el tiempo de posesión y los pases para desgastar la defensa (es peor en los últimos 12 segundos de posesión que en los 12 primeros).
- Agresivos con el balón en el 1x1: no sólo penetro para mi tiro, también para generar una ventaja a mi compañero.

MOVIMIENTOS MÁS IMPORTANTES

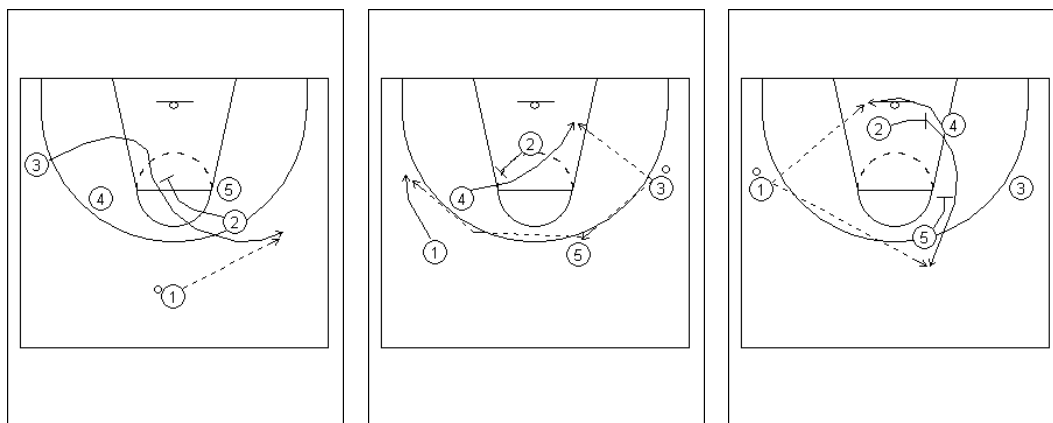
Dos lado.



A quién buscan: Pick and roll para el base arriba, como nuestro “L”. Atentos a la salida de 2 (Espil) del bloqueo de 5 para librarse el triple. También lo pueden jugar con el alero. Pueden jugar también el pase directo al poste bajo en el primer lado.

Defensa: “Blue” en el pick and roll, sin rotación de pivots que continúan con sus hombros. El defensor de 2 listo para pasar el bloqueo con él, negando el pase y presionando el balón si lo recibe..

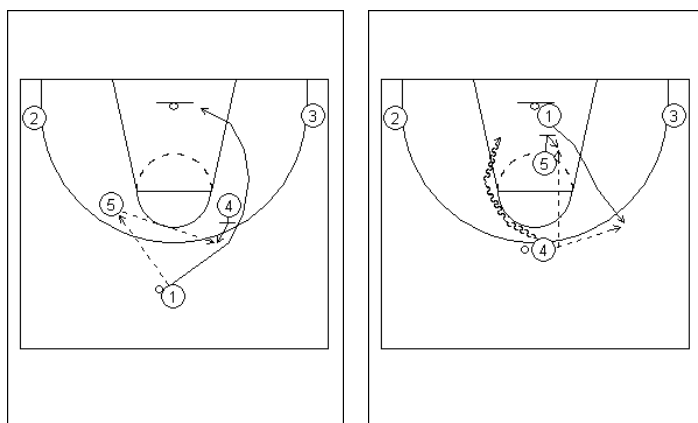
Cinco arriba.



A quién buscan: A Richard Scott en el poste bajo. Si no lo encuentran a la salida del bloqueo ciego diagonal invertirán el balón para jugar triple poste por el lado contrario.

Defensa: Presionamos el balón y las líneas de pase. El defensor de 2 juega body-check por arriba y el defensor de 4 pasa por abajo, anticipando la posición y el pase interior. El defensor de 2 se queda en los dos casos en la zona, negando los espacios y el defensor de 3 tomará al tirador saliendo del bloqueo vertical.

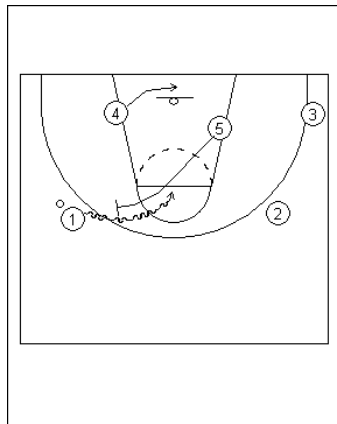
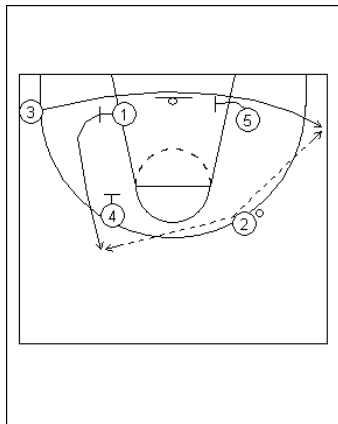
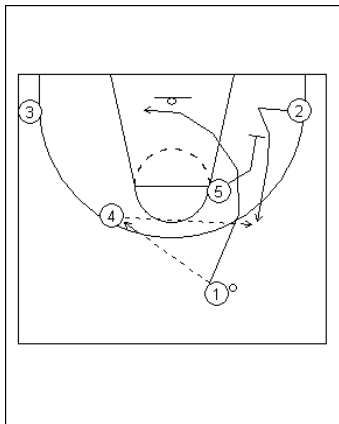
Cinco lado.



A quién buscan: Misma idea de nuestro 5 arriba, buscando el pase interior. Con Scout arriba puede jugar el 1x1 con botes a izquierdas.

Defensa: Presionamos el balón y las líneas de pase. Preparado el defensor de 4 para el 1x1. El defensor de 5 toma la posición defensiva en la zona anticipando el pase interior.

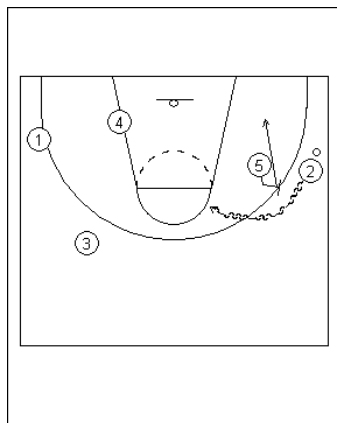
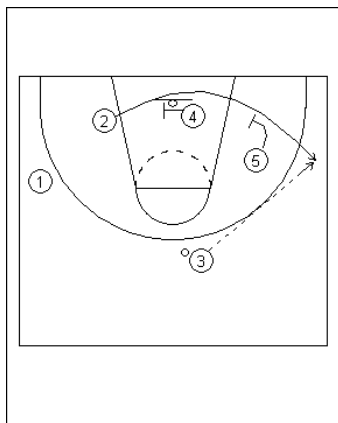
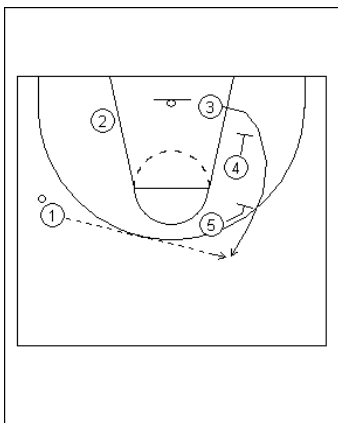
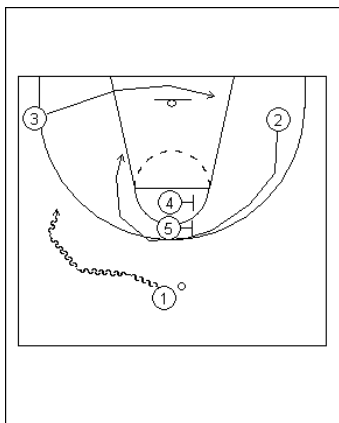
Abrir y cerrar.



A quién buscan: Ataque flex. Atención a las salidas de los tiradores de los bloqueos. Pueden finalizar con un pick and roll en un lado con el interior del lado contrario.

Defensa: Nuestras normas para la defensa del flex. Exteriores pueden cambiar de hombre entre ellos, pero siempre con comunicación. Si llegan al pick and roll jugaremos "blue" sin rotación de interiores. Los defensores de 2 y 3 metidos en la zona, negando espacios, y preparados para llegar con su hombre con el balón.

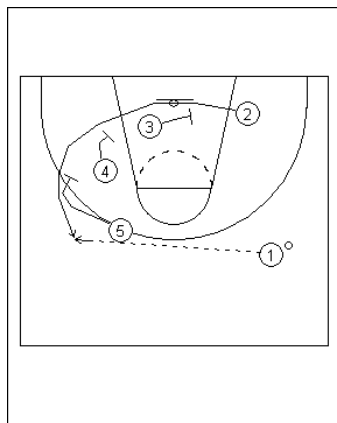
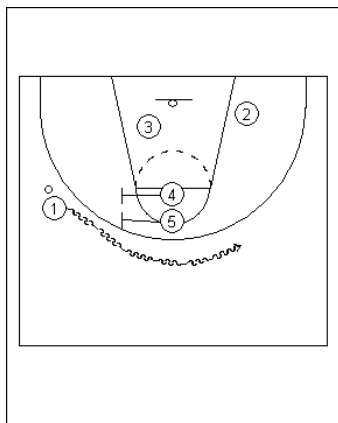
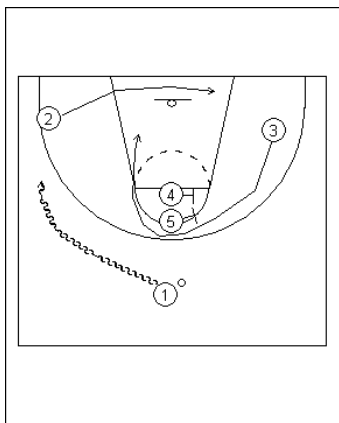
Cuernos.



A quién buscan: A los tiradores saliendo de los bloqueos. Al final, si no consiguen librarse el tiro jugaran un pick and roll en un lado.

Defensa: Nuestras normas: perseguimos al tirador y salimos pegados a él en el último bloqueo, con el defensor del interior arriba, listo para defender el balón y cambiar de hombre si es necesario.

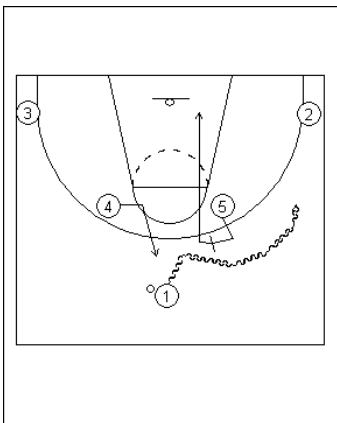
Cortes.



A quién buscan: Al tirador saliendo de 3 bloqueos consecutivos.

Defensa: De nuevo respetar nuestras normas. Los defensores de 2 y 3 pueden cambiar de hombre pero es fundamental salir del último bloqueo pegado al tirador. Atento el defensor de 1 al 1x1 por el lado porque tiene mucho espacio libre.

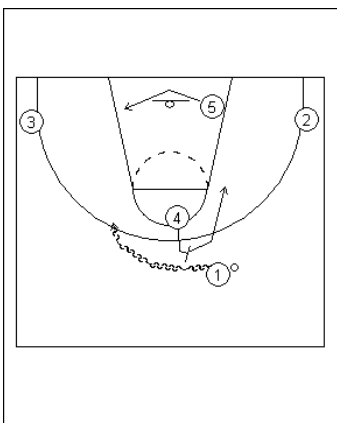
Puño arriba.



A quién buscan: Al jugador interior en la pintura; igual a nuestro 5 lado.

Defensa: Jugaremos cambios de hombre: el defensor de 5 toma el balón, el defensor de 4 anticipa la posición en la zona a 5 negando el pase interior y el base toma al interior tirador. Dobles trabajos de los defensores de 2 y 3.

Pulgar arriba.



A quién buscan: Pick and roll arriba con el base y el interior tirador, con el otro interior bajo el aro para no permitir la rotación defensiva.

Defensa: Cambio de hombre, o ir a zona 2.

Precedente.

Jornada 10. Manresa, 12 de Noviembre de 2.006

RICOH MANRESA 78 - CIUDAD DE HUELVA 79

Casi siempre por delante y dominando el rebote en nuestro aro. Ganamos a pesar de lanzar sólo 15 tiros libres por 33 Manresa y perder 18 balones. Jugamos un buen ataque y conseguimos un 61% de acierto en los tiros de 2 puntos. Scott, Martínez y Asselin fueron sus mejores anotadores con 18, 14 13 puntos respectivamente.

Mejores % de 3:

1. JUAN ESPIL	41%	39/94	2.8/6.7	por partido.
2. OSCAR GONZÁLEZ	42%	36/86	1.4/3.4	"
3. RAFAEL MARTÍNEZ	37%	47/127	1.8/4.9	"

Peores % de tiros libres:

1. MIQUEL FELIU	42%	13/31
2. JAVI RODRIGUEZ	43%	13/30
3. DIEGO SÁNCHEZ	63%	22/35

Mejores reboteadores:

1. JOSH ASSELIN	7.3	2.4 en ataque.
2. RICHARD SCOTT	5.6	1.8
3. CRAIG CALLAHAN	3.7	1.6